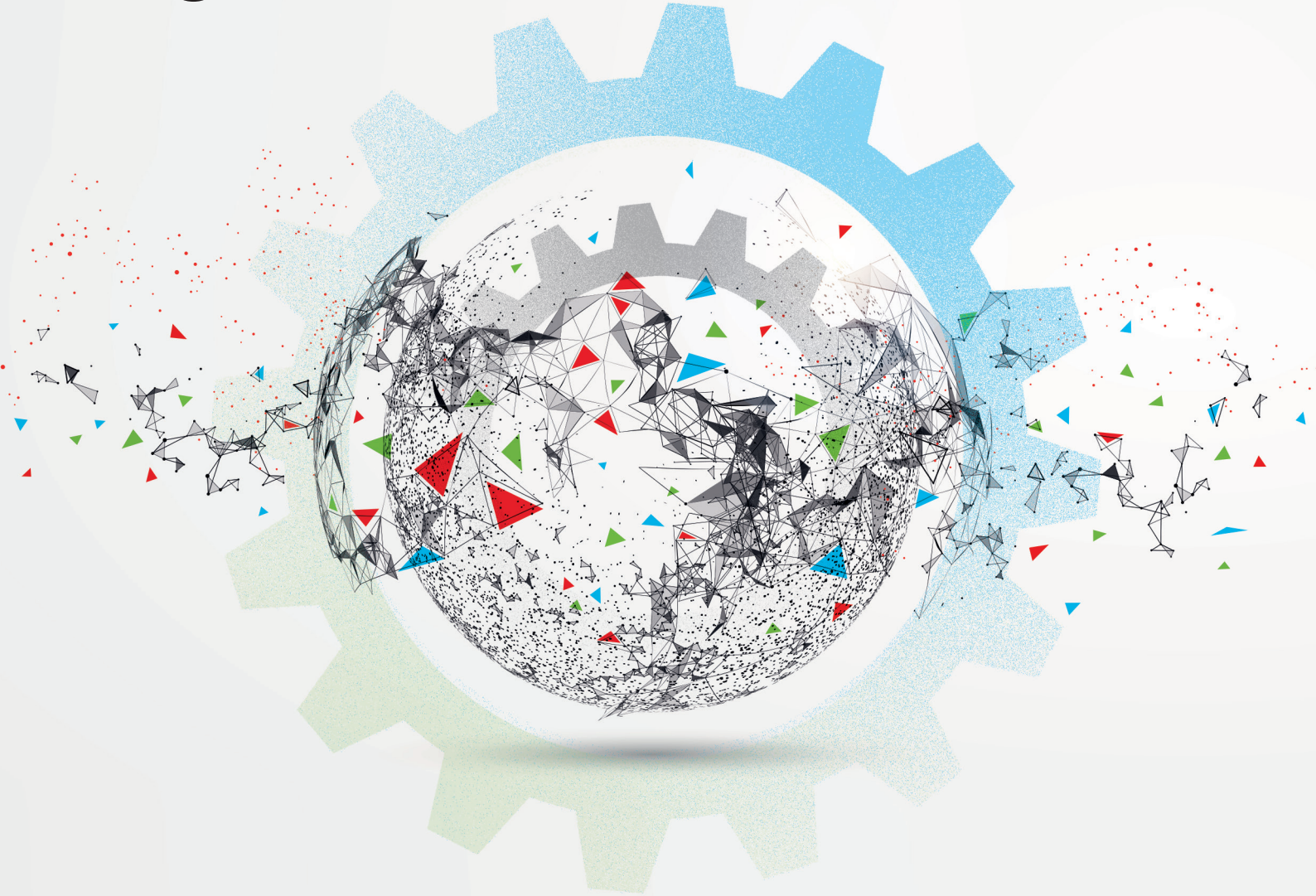


# DÜNYA EŞİTSİZLİK RAPORU

## 2022



**Koordinatörler:**

Lucas Chancel  
Thomas Piketty  
Emmanuel Saez  
Gabriel Zucman

**Başyazar:**

Lucas Chancel

**Koordinatörler:**

Lucas Chancel  
Thomas Piketty  
Emmanuel Saez  
Gabriel Zucman

**Başyazar:**

Lucas Chancel

**Araştırma ekibi:**

Felix Bajard  
François Burq  
Rowaida Moshrif  
Theresa Neef  
Anne-Sophie Robilliard

**Veri Koordinatörü:**

Rowaida Moshrif

**Bu rapor, aşağıdaki kişiler tarafından yazılan araştırma makalelerinin son bulgularını ortaya koymaktadır:**

Facundo Alvaredo  
Lydia Assouad  
Luis Bauluz  
Nitin Bharti  
Thomas Blanchet  
Lucas Chancel  
Léo Czajka  
Mauricio De Rosa  
Carmen Durrer  
Matthew Fisher-Post  
Ignacio Flores  
Bertrand Garbinti  
Amory Gethin  
Jonathan Goupille

Mark Jenmana  
Clara Martinez-Toledano  
Marc Morgan  
Rowaida Moshrif  
Theresa Neef  
Thomas Piketty  
Anne-Sophie Robilliard  
Emmanuel Saez  
Alice Sodano  
Li Yang  
Tançrède Voituriez  
Gabriel Zucman  
Alvaro Zuniga-Cordero

Rapor ayrıca, [www.wid.world/team](http://www.wid.world/team) adresinde bulunan Dünya Eşitsizlik Veritabanı (World Inequality Database) ile ilişkili diğer araştırmacıların kapsamlı çalışmalarından da yararlanmaktadır.

**İletişim Yöneticisi:**

Olivia Ronsain

**İletişim Ekibi:**

Michael Luze  
Top of mind

**Tasarım:**

Latitude

**İnternet sitesi:**

La Quadrature du cercle

**Düzenleyen:**

Charlotte Graff  
Kathleen Weekley

Yazarlar, bu raporun hazırlanmasında bilimsel bir ortak olarak oynadığı rol için Birleşmiş Milletler Kalkınma Programı'na teşekkür eder ve Achim Steiner'in yanı sıra Pedro Conceição, Heriberto Tapia, Mansour Ndiaye ve ekiplerine de özel teşekkürlerini sunarlar.

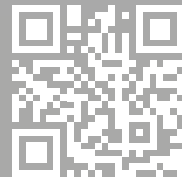


Dünya Eşitsizlik Laboratuvarı (World Inequality Lab), 2021

Creative Commons lisansı 4.0  
Bu raporun yayıncıların izni olmaksızın başka bir dile tercüme edilmesi,  
aktarılması veya çoğaltılması kesinlikle yasaktır.

Bu rapora özel web sitesini keşfedin: [wir2022.wid.world](http://wir2022.wid.world)

Tasarım: LATITUDE Nantes - [www.agence-latitude.fr](http://www.agence-latitude.fr) - 0098/21



# YÖNETİM RAPORU



### Küresel bir kamu malı olarak güvenilir eşitsizlik verileri

Veri bolluğu içinde bir dünyada yaşıyoruz fakat hala eşitsizliğe dair temel bilgilerden yoksunuz. Her yıl devletler tarafından ekonomik büyüme rakamları yayınlanıyor, ancak bu rakamlar bize büyümenin nüfusa nasıl dağıldığı- ekonomik politikalar sonucunda kimin kazanıp kimin kaybettiği hakkında bilgi vermiyor. Bu bilgileri sağlayacak olan verilere erişim ise demokrasi için son derece önemli. Ayrıca gelir ve servetin de ötesinde, toplumsal cinsiyet ve çevresel eşitsizlikler gibi sosyoekonomik eşitsizliklerin diğer boyutlarını ölçmek, izlemek için de, bu alanlardaki kolektif yeteneğimizi geliştirmek kritik önem teşkil ediyor. Erişime açık, şeffaf, güvenilir eşitsizlik bilgisinin, küresel bir kamu malı olduğunu savunuyoruz.

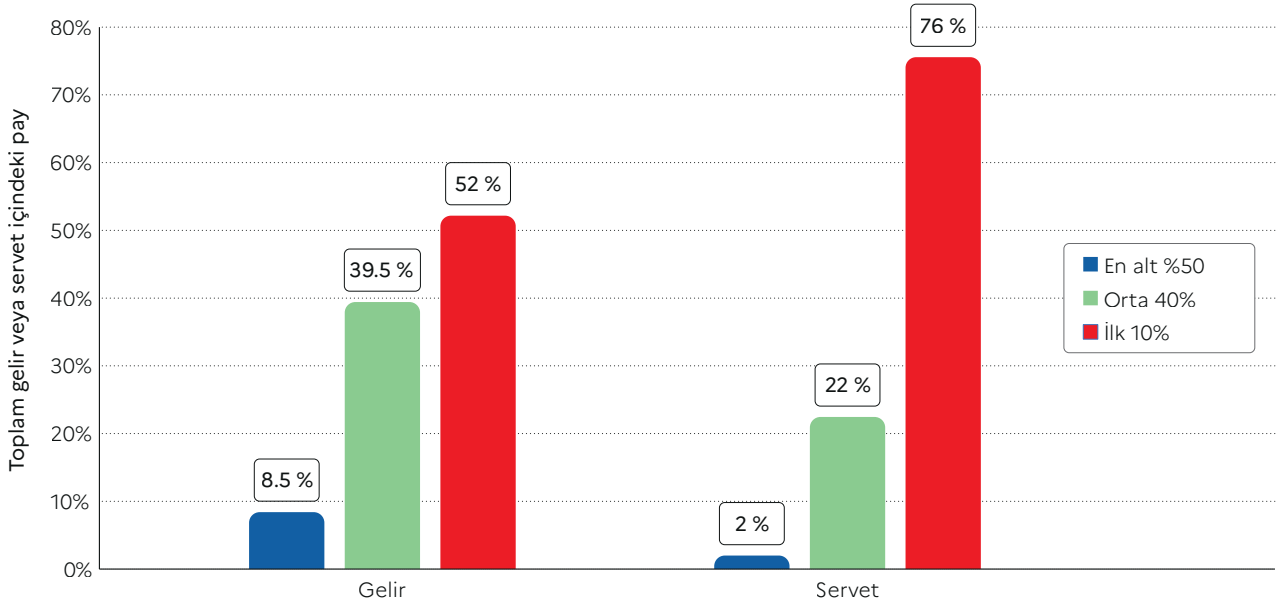
Bu rapor, küresel eşitsizlikleri takip etmeye yönelik uluslararası araştırma gayretinin en güncel sentezini sunuyor. Buradaki veriler ve analizler, Dünya Eşitsizlik Laboratuvarı (World Inequality Lab) tarafından sürdürülen Dünya Eşitsizlik Veritabanına (WID.world) katkıda bulunan, her kıtadan toplamda 100'den fazla araştırmacının 4 yıl süren çalışmalarına dayanıyor. Bu geniş ağ, karşılaştırılabilir uluslararası eşitsizlik verilerini birbirleriyle tutarlı ve uyumlu hale getirmek, analiz etmek ve yaymak için istatistik kurumları, vergi makamları, üniversiteler ve uluslararası kuruluşlarla da iş birliği yapıyor.

### Çağdaş gelir ve servet eşitsizlikleri çok yüksek seviyelerde

2021 yılında ortalama bir yetişkin birey, yılda 16.700 Avro (23.380 USD<sup>1</sup> PPP) kazanıyor ve 72.900 Avroya (102.600 USD PPP) sahip. Ancak bu ortalamalar hem ülkeler arasındaki hem de ülkeler içerisindeki geniş eşitsizlikleri maskeliyor. Küresel nüfusun en zengin %10'u şu anda küresel gelirin %52'sini alırken, nüfusun en yoksul yarısı bunun ancak %8,5'ini kazanıyor. Küresel gelir dağılımının ilk %10'luk kısmındaki ortalama bir birey yılda 87.200 Avro (122.100 USD PPP) kazanırken, küresel gelir dağılımının en yoksul yarısından bir birey yılda 2.800 Avro (3.920 USD PPP) kazanıyor (**Şekil 1**).

Küresel servet eşitsizlikleri ise gelir eşitsizliklerinden daha da çarpıcı. Küresel nüfusun en yoksul yarısı neredeyse hiçbir servete sahip değil ve toplam zenginliğin ancak %2'sini elinde bulunduruyor. Buna karşılık, dünya nüfusunun en zengin %10'u küresel servetin %76'ına sahip. Nüfusun en yoksul yarısı yetişkin başına ortalama 2.900 Avro, yani 4.100 Amerikan dolarına sahipken, en zengin %10'luk kesim ortalama 550.900 Avro 'ya (771.300 USD) sahip.

**Şekil 1** Küresel gelir ve servet eşitsizliği, 2021



**Yorum:** Küresel en alt %50, Satın Alma Gücü Paritesinde (PPP) ölçülen toplam gelirin %8'ini alıyor. Küresel en alt %50, servetin %2'sine sahip (Satın Alma Gücü Paritesinde). Küresel ilk %10, toplam Hanehalkı servetinin %76'sına sahip ve 2021'de toplam gelirin %52'sini elinde bulunduruyor. En yüksek servet sahiplerinin mutlaka en yüksek gelir sahipleri olmadığı unutulmamalı. Gelirler, emeklilik ve işsizlik sistemlerinin işleyişinden sonra, vergi ve transferlerden önce ölçülür. **Kaynaklar ve seriler:** [wir2022.wid.world/methodology](http://wir2022.wid.world/methodology)

## MENA dünyanın en eşitsiz bölgesiyken Avrupa en düşük eşitsizlik seviyelerine sahip

**Şekil 2**, bölgeler arasındaki gelir eşitsizliği düzeylerini gösteriyor. Eşitsizlik, en eşit bölge Avrupa ile en eşit olmayan bölge MENA (Orta Doğu ve Kuzey Afrika) arasında önemli ölçüde farklılık gösteriyor. Avrupa'da en zengin %10'luk kesimin toplam gelirden aldığı pay %36 civarındayken bu oran MENA'da %58'e ulaşıyor. Bu iki bölge dışında da eşitsizliklerin çeşitli düzeylerde seyrettiğini görüyoruz. Örneğin Doğu Asya'da ilk %10'daki kesim toplam gelirin %43'unu alırken aynı oran Latin Amerika'da %55.

### Ortalama milli gelirler eşitsizlik hakkında çok az şey söylüyor

Dünya eşitsizlik haritası (**Şekil 3**) ulusal ortalama gelir düzeylerinin eşitsizliğin oldukça zayıf göstergeleri olduklarını ortaya koyuyor: yüksek gelirli ülkelerden bazıları çok yüksek eşitsizlik seviyelerine sahipken (ABD gibi), diğerlerinde toplam gelirin nispeten eşit dağılmış olduğunu görüyoruz (örneğin İsveç). Benzer farklılıklar, orta ve alt gelir seviyesindeki ülkeler için de geçerli: bazı ülkeler gözlemlenen en yüksek eşitsizlik düzeylerine sahipken (örneğin Brezilya ve Hindistan), diğerleri yüksek (örneğin Çin) veya orta/nispeten düşük eşitsizlik düzeyleri sergiliyor (örneğin Malezya, Uruguay).

### Eşitsizlik kaçınılmaz bir olgu değil, politik bir seçimdir

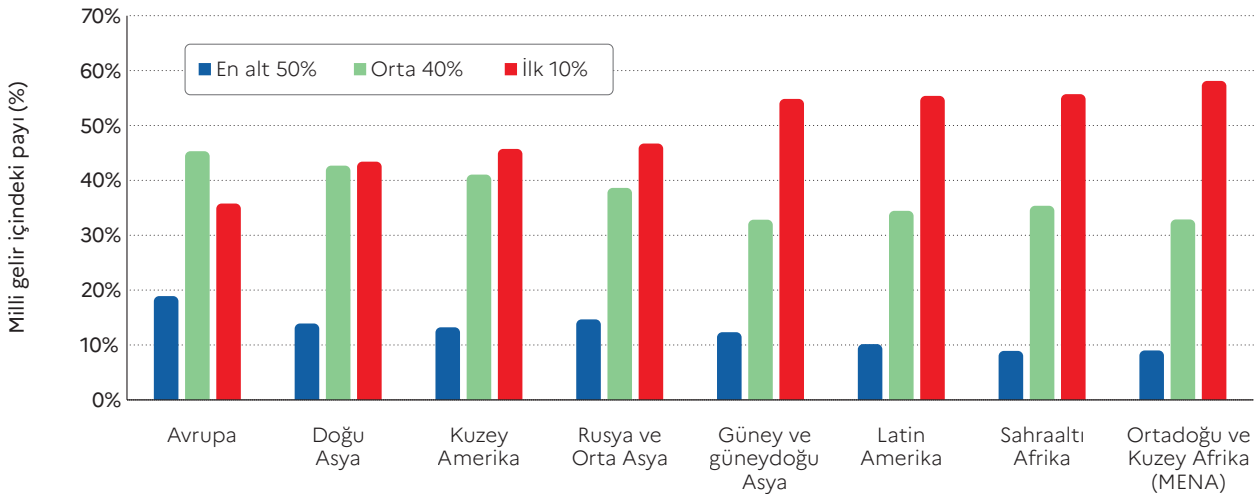
1980'lerden bu yana, farklı ülkelerde farklı şekillerde gerçekleşen bir dizi deregülasyon ve

serbestleştirme programını takiben neredeyse dünyanın her yerinde gelir ve servet eşitsizlikleri yükselişe geçti. Fakat bu artış her ülkede aynı şekilde olmadı: ABD, Rusya ve Hindistan gibi bazı ülkeler eşitsizlikte olağanüstü artışlar yaşarken diğerlerinde (Avrupa ülkeleri ve Çin gibi) nispeten daha küçük artışlar gözlemlendi. Dünya Eşitsizlik Raporu'nun önceki sayısında detaylıca tartıştığımız bu farklılıklar, eşitsizliğin kaçınılmaz olmadığını, bunun siyasi bir seçim olduğunu doğruluyor.<sup>2</sup>

### Çağdaş küresel eşitsizlikler, 20. yüzyılın başlarında Batı emperyalizminin zirvesinde olduğu seviyelere yakın

Çoğu ülkede eşitsizlikler artarken, son yirmi yılda ülkeler arasındaki küresel eşitsizlikler azaldı. Bunun sonucunda, ülkelerin en zengin %10'undaki bireylerin ortalama gelirleri ile ülkelerin en yoksul %50'sindeki bireylerin ortalama gelirleri arasındaki fark yaklaşık 50 kattan 40 katın biraz altına düştü (**Şekil 5**). Ancak bu sırada ülkeler içindeki eşitsizlikler önemli ölçüde arttı. Ülkelerdeki en zengin %10 ile en yoksul %50 gelir grubundaki bireylerin ortalama gelirleri arasındaki fark, 8,5 kattan 15 kata yükselerek neredeyse iki katına çıktı (bkz. Bölüm 2). Ülke içi eşitsizliklerdeki bu keskin artış, gelişmekte olan ülkelerdeki güçlü ekonomik büyüme ve yakalama sürecine rağmen bugün dünya genelinde eşitsizliğin hayli yüksek düzeyde seyrettiği anlamına geliyor. Bu aynı zamanda, ülkeler içindeki eşitsizliklerin, ülkeler arasındaki eşitsizliklerden daha da büyük olduğunu gösteriyor (**Şekil 6**).

**Şekil 2** En yoksul %50 geride kalıyor: 2021'de dünya genelinde en alt %50, orta %40 ve en yüksek %10'luk gelir gruplarının payları

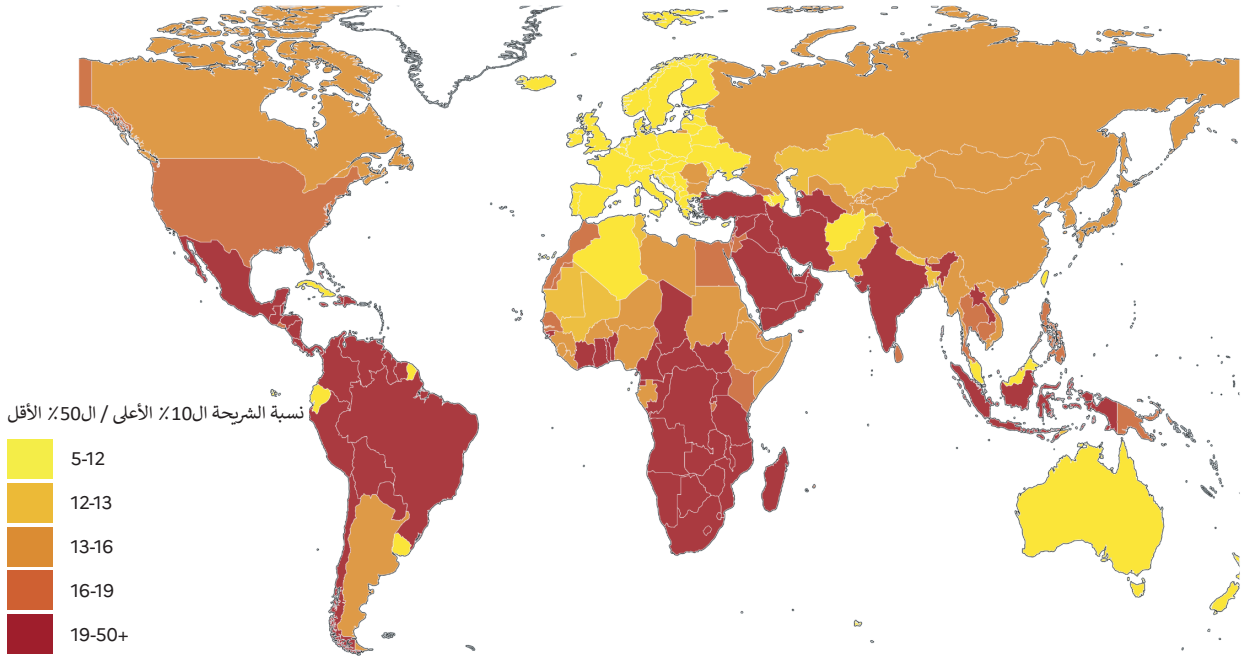


**Yorum:** Latin Amerika'da, en yüksek %10, Avrupa'daki %36'ya kıyasla, ulusal gelirin %55'ini elinde bulunduruyor. Gelir, bireyler tarafından alınan emeklilik ve işsizlik katkı payları ve yardımlarından sonra, ancak ödenen gelir vergileri ve diğer transferlerden önce ölçülmektedir. **Kaynaklar ve seriler:** [www.wir2022.wid.world/methodology](http://www.wir2022.wid.world/methodology).

Bugün küresel eşitsizliklerin 20. yüzyılın başlarında Batı emperyalizminin zirvesinde olduğu kadar yüksek düzeylerde olduğu görülüyor. Gerçekten de dünya halkının en yoksul yarısının şu anda gelirden aldığı pay, 1820'de Batı ülkeleri ile sömürgeleri arasındaki büyük ayrılıktan öncekinin yarısı

civarında (Şekil 7). Başka bir deyişle, 19. yüzyılın ortalarından 20. yüzyılın ortalarına kadar dünya üretiminin çok eşitsiz bir şekilde düzenlenmiş olmasından miras kalan küresel ekonomik eşitsizlikleri geri almak için, henüz gidilecek uzun bir yol var.

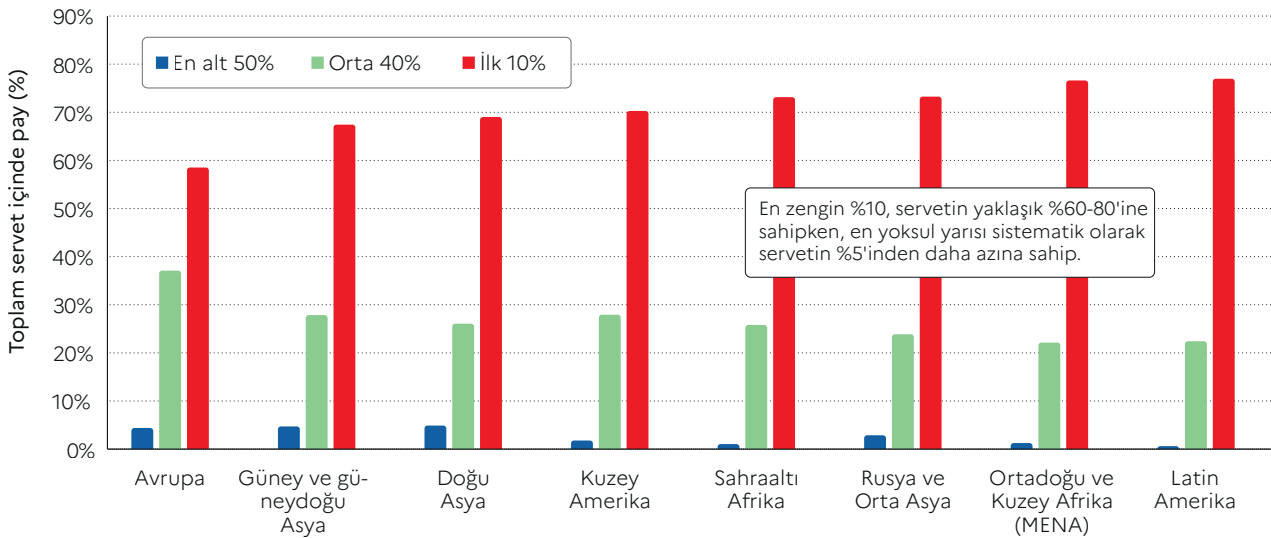
Şekil 3 Dünya genelinde ilk 10/Son 50 gelir uçurumu, 2021



**Yorum:** Brezilya'da en alttaki %50, en tepedeki %10'dan 29 kat daha az kazanıyor. Bu değer Fransa'da 7. Gelir, bireylerin aldıkları emeklilik ve işsizlik ödemeleri ve yardımlarından sonra, ancak ödedikleri diğer vergiler ve aldıkları transferlerden önce ölçülmektedir.

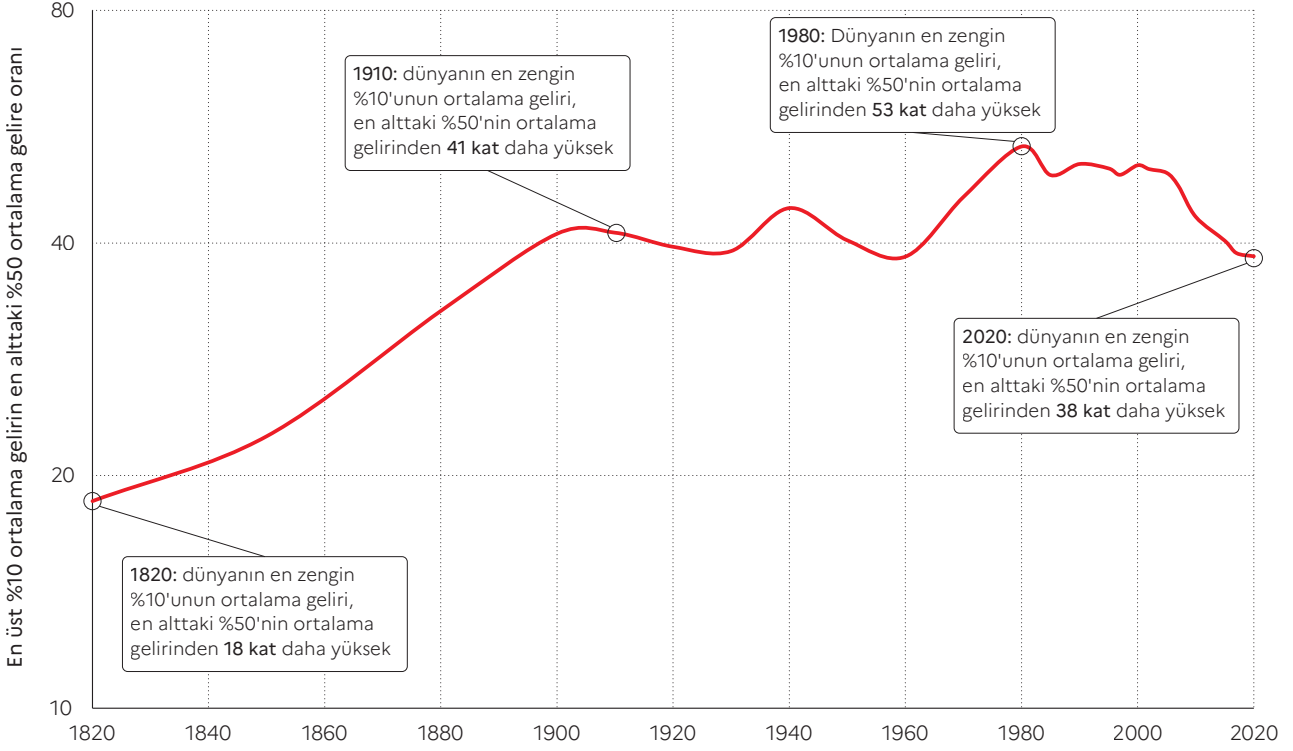
**Kaynak ve seri:** wir2022.wid.world/methodology.

Şekil 4 Sermayenin aşırı yoğunlaşması: dünya genelinde servet eşitsizliği, 2021

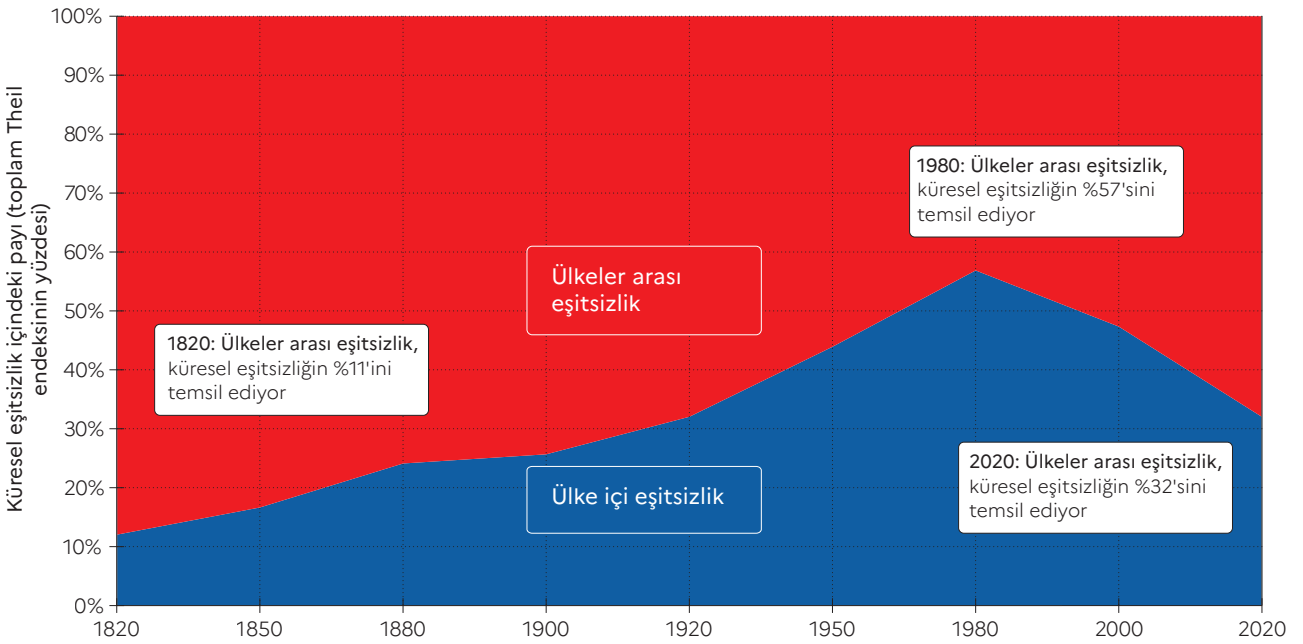


**Yorum:** Latin Amerika'daki ilk %10, toplam hanehalkı servetinin %77'sini elinde bulundururken ortadaki %40 %22'sine ve alt %50 ise %1'ine sahiptir. Avrupa'da, en zengin %10, toplam servetin %58'ine sahipken, ortadaki %40'lık toplam servetin %38'ini ve en alttaki %50'lik grup toplam servetin %4'ünü elinde bulunduruyor. **Kaynaklar ve seriler:** wir2022.wid.world/methodology.



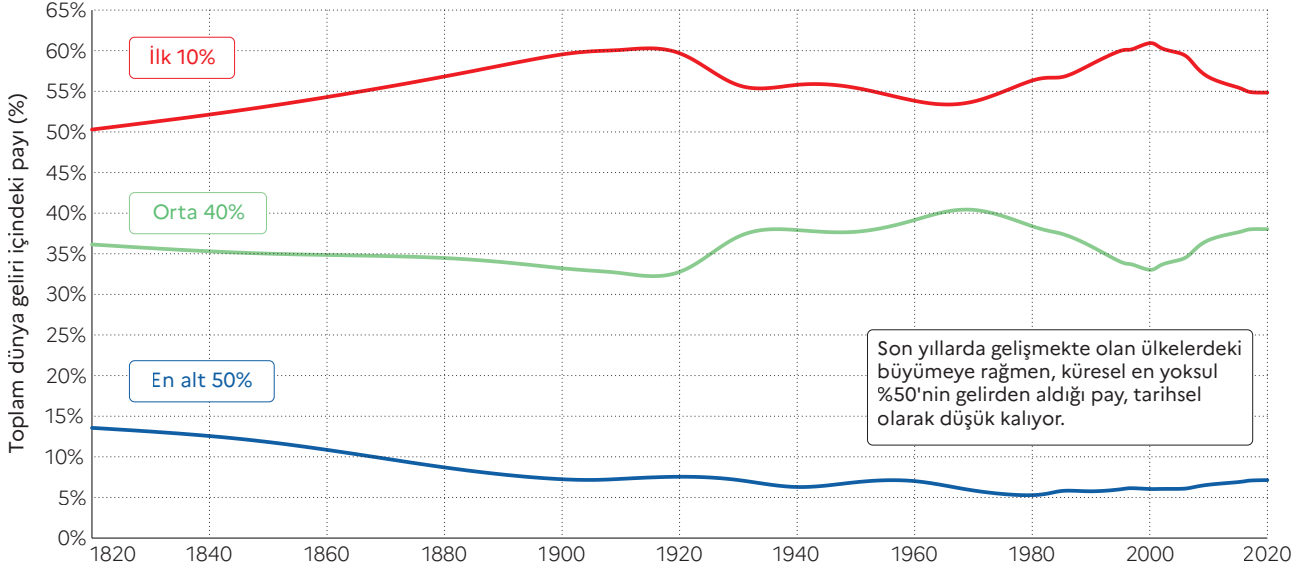
**Şekil 5** Küresel gelir eşitsizliği: T10/B50 oranı , 1820-2020

**Yorum :** T10 " Top 10", yani en yüksek %10u temsil ederken B50 "Bottom 50" yani en düşük %50yi temsil etmektedir. En tepedeki %10'un ortalama geliri ile alttaki %50'nin ortalama geliri arasındaki T10/B50 oranıyla ölçülen küresel eşitsizlik, 1820 ile 1910 arasında iki katından fazla artarak, 20'den 40'a çıktı ve 1910 ile 2020 arasında yaklaşık olarak bu oranda sabitlendi. 2008'den beri gözlemlenen küresel eşitsizlikteki düşüşün devam edip etmeyeceğini söylemek için henüz çok erken. Kişi başına düşen gelir, emeklilik ve işsizlik sigortası transferlerinden sonra ve gelir ve servet vergilerinden önce ölçülür. **Kaynaklar ve seriler:** [wir2022.wid.world/Imethodology](http://wir2022.wid.world/Imethodology) ve Chancel ve Piketty (2021).

**Şekil 6** Küresel gelir eşitsizliği: Ülke içi ve ülkeler arası eşitsizlik (Theil endeksi), 1820-2020

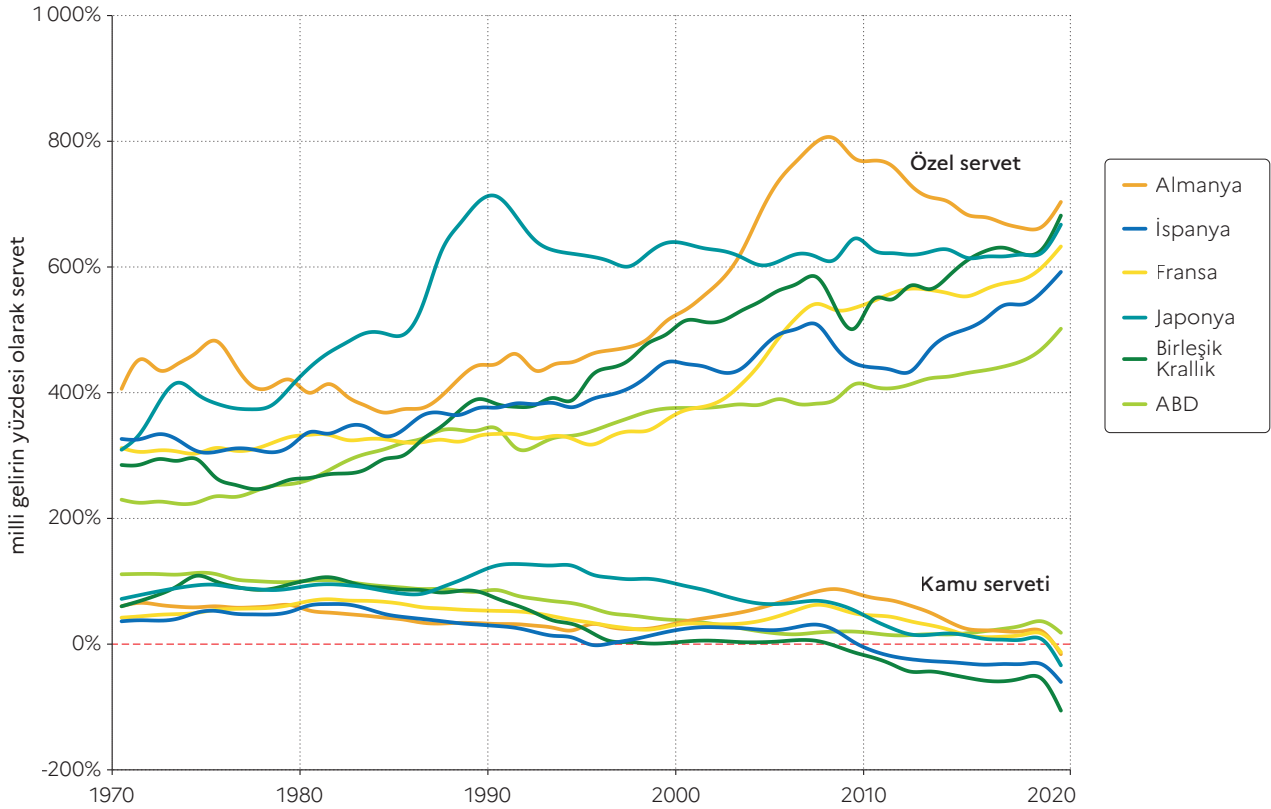
**Yorum:** Theil endeksi ile ölçüldüğü üzere, genel küresel eşitsizlikte ülkeler arası eşitsizlik 1820 ile 1980 arasında arttı ve o zamandan beri güçlü bir şekilde azaldı. 2020'de ülkeler arası eşitsizlik, bireyler arasındaki küresel eşitsizliğin yaklaşık üçte birini oluşturuyor. Gerisi ülkeler içindeki eşitsizlikten kaynaklanıyor. Kişi başına gelir, emeklilik ve işsizlik sigortası transferlerinden sonra ve gelir ve servet vergilerinden önce ölçülür. **Kaynaklar ve seriler:** [wir2022.wid.world/methodology](http://wir2022.wid.world/methodology) ve Chancel ve Piketty (2021).

**Şekil 7** Küresel gelir eşitsizliği, 1820-2020



**Yorum:** 1820 ile 2020 yılları arasında dünyanın en yüksek gelirli %10'unun küresel gelirdeki payı %50-60 civarında dalgalanırken (1820'de %50, 1910'da %60, 1980'de %56, 2000'de %61, 55 2020'de %), en alttaki %50'nin en düşük gelirli olanların payı genellikle %10 civarında veya altında olmuştur (1820'de %14, 1910'da %7, 1980'de %5, 2000'de %6, 2020'de %7). Burada görüldüğü gibi, küresel eşitsizlikler her zaman çok büyük: 1820 ile 1910 arasında yükselirken 1910 ile 2020 arasında pek de uzun vadeli bir eğilim göstermemektedir. **Kaynaklar ve seriler:** bkz. [wir2022.wid.world/methodology](http://wir2022.wid.world/methodology) ve Chancel ve Piketty (2021).

**Şekil 8** Zengin ülkelerde özel sektörün yükselişi ile kamu servetinin düşüşü, 1970-2020



**Yorum:** Kamu serveti, devletler tarafından tutulan tüm finansal ve finansal olmayan varlıkların borçlar hariç toplamıdır. Birleşik Krallık'ta kamu serveti 1970'de milli gelirin %60'ından 2020'de -%106'ya düştü. **Kaynaklar ve seriler:** [wir2022.wid.world/methodology](http://wir2022.wid.world/methodology), Baluz ve ark. (2021) ve güncellemeler.



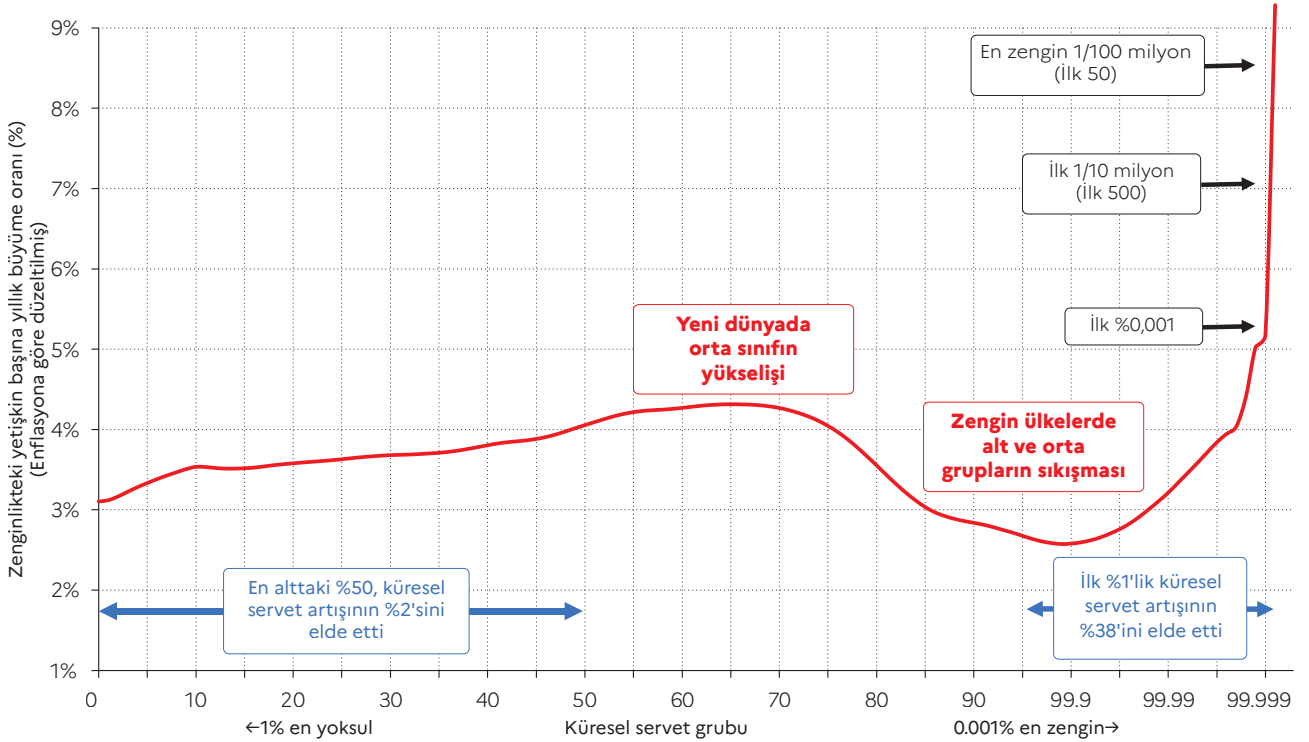
## Uluslar zenginleşti ama devletler yoksullaştı

Bu eşitsizlikleri daha iyi anlamamızın bir yolu da devletlerin net serveti ile özel sektörün net serveti arasındaki farka değinmek. Son 40 yılda ülkeler önemli ölçüde zenginleşirken devletlerinin önemli ölçüde yoksullaştığını görüyoruz. Zengin ülkelerde kamu aktörlerinin elindeki servetin payı sifıra yakın veya negatif. Yani servetin tamamı özel kişilerin elinde (**Şekil 8**). Bu eğilim devletlerin GSYİH'nın %10-20'si kadarını, esas olarak özel sektörden borç aldığı Covid krizi sonrasında iyice artış gösterdi. Devletlerin zenginliklerindeki bu düşüş, gelecekte oluşabilecek eşitsizliklerin üstesinden gelme kapasitelerini kısıtlamanın yanı sıra, iklim değişikliğiyle mücadele gibi 21. yüzyılın temel zorlukları karşısında da önemli sonuçlar doğuracaktır.

## Servet eşitsizlikleri dağılımının en tepesinde arttı

Özel servetteki artış, ülkeler içinde ve dünya düzeyinde de eşit bir şekilde gerçekleşmedi. Küresel multimilyonerler, son birkaç on yılda küresel servet artışının orantısız ölçüde bir payını ele geçirdiler: en tepedeki %1, 1990'ların ortalarından bu yana biriken tüm ilave servetin %38'ini alırken alttaki %50, bunun yalnızca %2'sini aldı. Bu eşitsizlik, servet dağılımının üst ve alt kesimleri arasındaki büyüme oranlarındaki ciddi eşitsizlikten kaynaklanıyor. 1995'ten bu yana dünyadaki en zengin bireylerin serveti yılda %6 ila %9 oranında büyürken, ortalama servet yılda yalnızca %3,2 oranında büyüdü (**Şekil 9**). 1995'ten bu yana en zengin %0.01'in sahip olduğu küresel servetin payı %7'den %11'e yükseldi. Milyarderlerin sahip olduğu servetin payı da bu dönemde yükseldi (%1'den %3'e) ve bu artış, COVID pandemisi sırasında daha da şiddetlendi. Öyle ki, 2020 küresel milyarderlerin servet payında kaydedilmiş en yüksek artışa sahne oldu (**Şekil 10**).

**Şekil 9** Ortalama yıllık servet artış hızı, 1995-2021



**Yorum:** Nüfusun en yoksul yarısı arasındaki büyüme oranları, 1995 ve 2021 yılları arasında yılda %3 ile %4 arasındaydı. Bu grup çok düşük refah seviyelerinden yola çıktığı için, mutlak büyüme seviyeleri çok düşük kaldı. Dünya nüfusunun en yoksul yarısı, 1995'ten bu yana toplam servet artışının yalnızca %2,3'ünü elde etti. En tepedeki %1se, yüksek büyüme oranlarından fayda sağladı (yılda %3 ila %9). Bu grup, 1995 ve 2021 yılları arasındaki toplam servet artışının %38'ini ele geçirmiş durumda. Net hanehalkı serveti, bireylerin sahip olduğu finansal varlıkların (örneğin, hisse senedi veya tahviller) ve finansal olmayan varlıkların (örneğin, konut veya arazi) borçları düşüldükten sonraki toplamına eşittir. **Kaynaklar ve seriler:** wir2022.wid.world/methodology.

**20. yüzyılın büyük bölümünde ülkeler içindeki servet eşitsizlikleri küçüldü, ancak en alttaki %50'nin payı her zaman çok düşük oldu.**

Batı ülkelerinde 20. yüzyılın başları ile 1980'ler arasında servet eşitsizliği önemli ölçüde azaldı; ancak bu ülkelerdeki nüfusun en yoksul yarısı her zaman bu zenginliğin çok küçük bir payına, yani toplam servetin %2 ila %7'sine sahip oldu (Şekil 11). Diğer bölgelerdeyse en alttaki %50'nin payı daha da düşük. Bu rakamlar, eğer gerçekten aşırı servet eşitsizliklerini azaltmak istiyorsak, dünyanın her bölgesinde daha yapılacak çok şey olduğunu gösteriyor.

**Toplumsal cinsiyet eşitsizlikleri küresel düzeyde önemli olmaya devam ediyor ve ülkeler içindeki ilerleme çok yavaş**

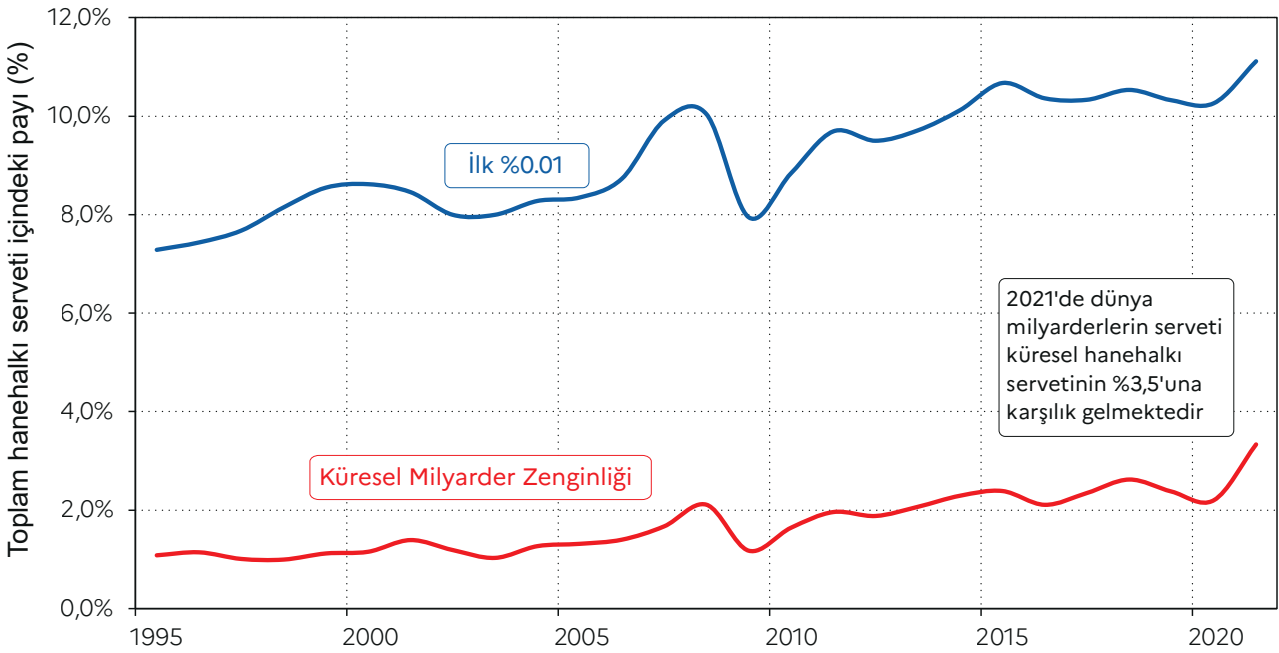
Dünya Eşitsizlik Raporu 2022, küresel kazançlardaki cinsiyet eşitsizliğine ilişkin ilk tahminleri sunuyor. Genel olarak, kadınların çalışarak elde edilen toplam gelirdeki (emek geliri) payı, 1990'da %30'a yaklaşmışken bugün %35'in biraz altında seyrediyor (Şekil 12). ve kadın-erkek arasındaki kazanç eşitsizliği hala

çok yüksek: cinsiyet eşitliğinin olduğu bir dünyada, kadınlar tüm işgücü gelirinin %50'sini kazanacaktı. Son 30 yılda küresel düzeyde ilerleme çok yavaş oldu ve dinamikler ülkeler arasında farklılık gösterdi. Bazılarında ilerleme kaydedildi, ancak diğerlerinde kadınların kazanç payında düşüşler görüldü (Şekil 13).

**İklim değişikliğiyle mücadele için karbon emisyonlarındaki büyük eşitsizlikleri ele almak çok önemli**

Küresel gelir ve servet eşitsizlikleri, ekolojik eşitsizliklerle ve iklim değişikliğine katkılardaki eşitsizliklerle de sıkı sıkıya bağlantılı. Ortalama olarak, insanlar atmosfere kişi başına yılda 6,6 ton karbondioksit (CO<sub>2</sub>) salmakta. Karbon emisyonu eşitsizliklerine ilişkin yeni veri setimiz, dünya çapında CO<sub>2</sub> emisyonlarındaki önemli eşitsizlikleri ortaya koyuyor: En zengin %10'luk kesim emisyonlarının yaklaşık %50'sinden sorumluyken, en yoksul %50 toplam emisyonun ancak %12'sini oluşturuyor. (Şekil 14)

**Şekil 10** Aşırı servet eşitsizliği: küresel milyarderlerin yükselişi, 1995-2021

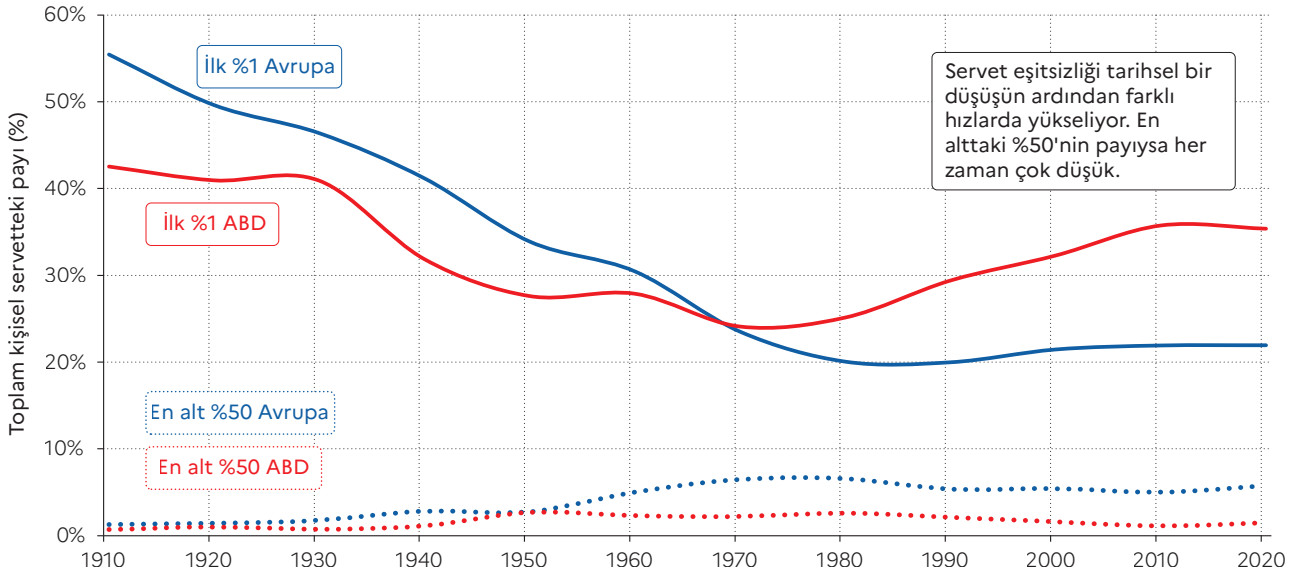


**Yorum:** Dünya milyarderlerinin sahip olduğu servetin payı, 1995'te toplam hanehalkı servetinin %1'inden bugün yaklaşık %3,5'ine yükseldi. 520.000 yetişkinden oluşan ilk %0.01 eşiğiyle, 1995 yılında 693.000 Avro'dan (PPP) bugün 16.666.000 Avro'ya yükseldi. Net hanehalkı serveti, bireylerin sahip olduğu finansal varlıklar (örneğin hisse senedi veya tahviller) ve finansal olmayan varlıkların (örneğin konut veya arazi) borçları düşüldükten sonraki toplamına eşittir. **Kaynaklar ve seriler:** wir2022.wid.world/methodology, Baluz ve ark. (2021) ve güncellemeler.

Şekil 15 bu eşitsizliklerin sadece zengin ve yoksul ülke meselesi olmadığını gösteriyor. Düşük ve orta gelirli ülkelerde yüksek emisyon yapanlar ve zengin ülkelerde düşük emisyon yapanlar var. Avrupa'da nüfusun en yoksul %50'si, yılda kişi başına yaklaşık beş ton emisyonla sorumluken Doğu Asya'da aynı grup yaklaşık üç ton ve Kuzey Amerika'da yaklaşık 10 ton emisyonla sorumlu. Bu tablo aynı bölgelerdeki en yüksek %10'luk kesimin emisyonlarıyla keskin bir tezat oluşturuyor. (Avrupa'da 29 ton, Doğu Asya'da 39 ve Kuzey Amerika'da 73 ton)

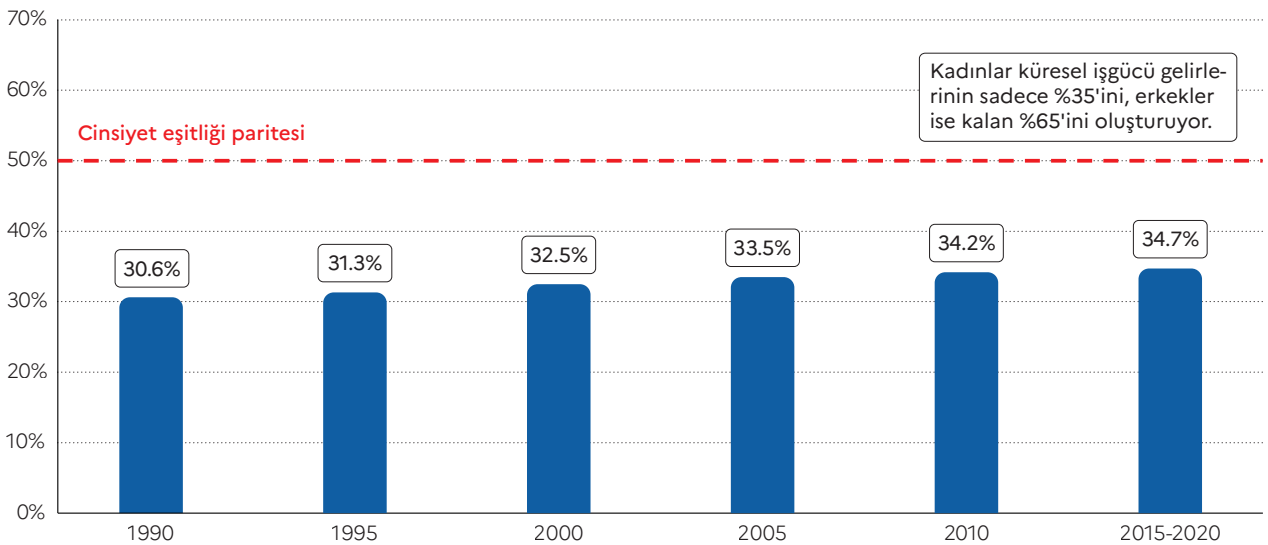
Bu rapor aynı zamanda, zengin ülkeler tarafından belirlenen 2030 iklim hedefleri kişi başı bazında ifade edildiğinde, bu ülkelerdeki nüfusun en yoksul yarısının belirlenen hedeflerle örtüşen emisyon seviyelerinde olduğunu da ortaya koyuyor. Nüfusun üst yarısı içinse durum çok farklı. Emisyonlardaki bu büyük eşitsizlikler, iklim politikalarının zengin kirleticileri daha fazla hedeflemesi gerektiğini gösteriyor. Şimdiye kadar karbon vergileri gibi iklim politikaları, düşük ve orta gelir gruplarını orantısız bir şekilde etkilerken; en zengin grupların tüketim alışkanlıklarını ise pek değiştirmediler.

**Şekil 11** Batı Avrupa ve ABD'de en zengin %1 ile en yoksul %50'nin servet payları, 1910-2020



**Yorum:** Grafik, Batı Avrupa ve ABD'deki en zengin %1'lik kişisel servet paylarının on yıllık ortalamalarını sunmaktadır. 1910 ile 2020 arasında, en tepedeki %1, Avrupa'da ortalama %55'e karşılık ABD'de %43'tü. Bir yüzyıl sonra, ABD neredeyse 20. yüzyılın başlarındaki düzeyine geri döndü. **Kaynaklar ve seriler:** wir2022.wid.world/methodology.

**Şekil 12** Kadınların küresel işgücü gelirlerindeki payı, 1990-2020



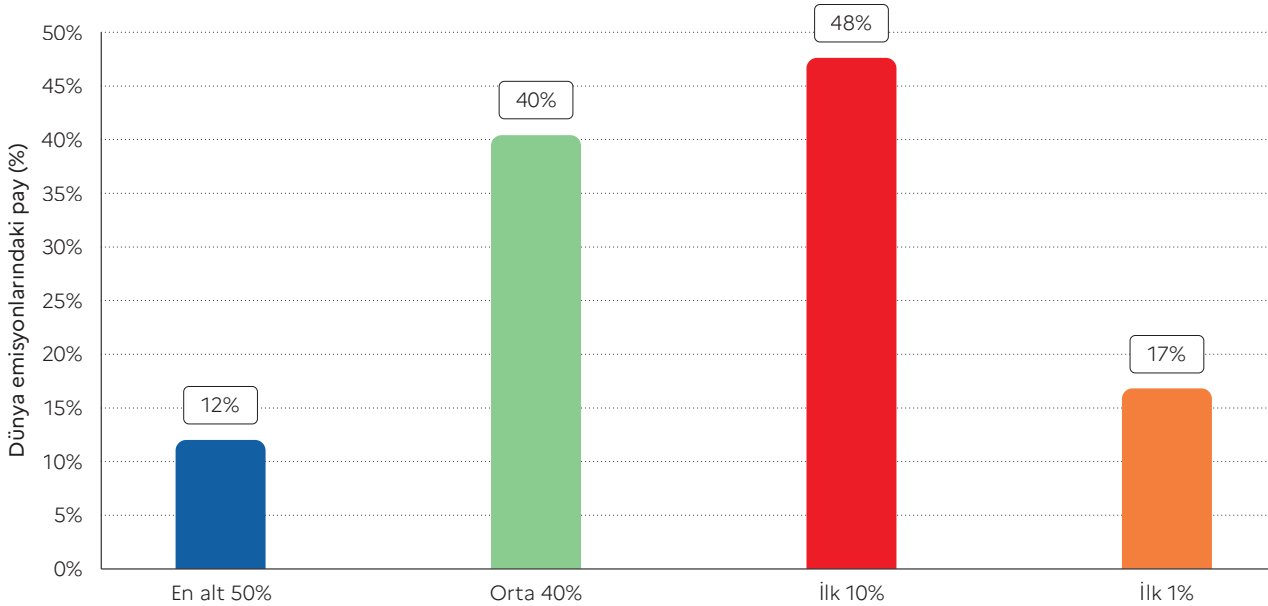
**Yorum:** Kadın gelirlerinin küresel işgücü gelirleri içindeki payı 1990 yılında %31 iken 2015-2020 döneminde %35'e yaklaşmaktadır. Bugün erkekler toplam işgücü gelirlerinin %64'ünü kazanıyor. **Kaynaklar ve seriler:** wir2022.wid.world/methodology ve Neef ve Robilliard (2021).

**Şekil 13** Dünya genelinde kadınların işgücü gelirlerindeki payı, 1990-2020

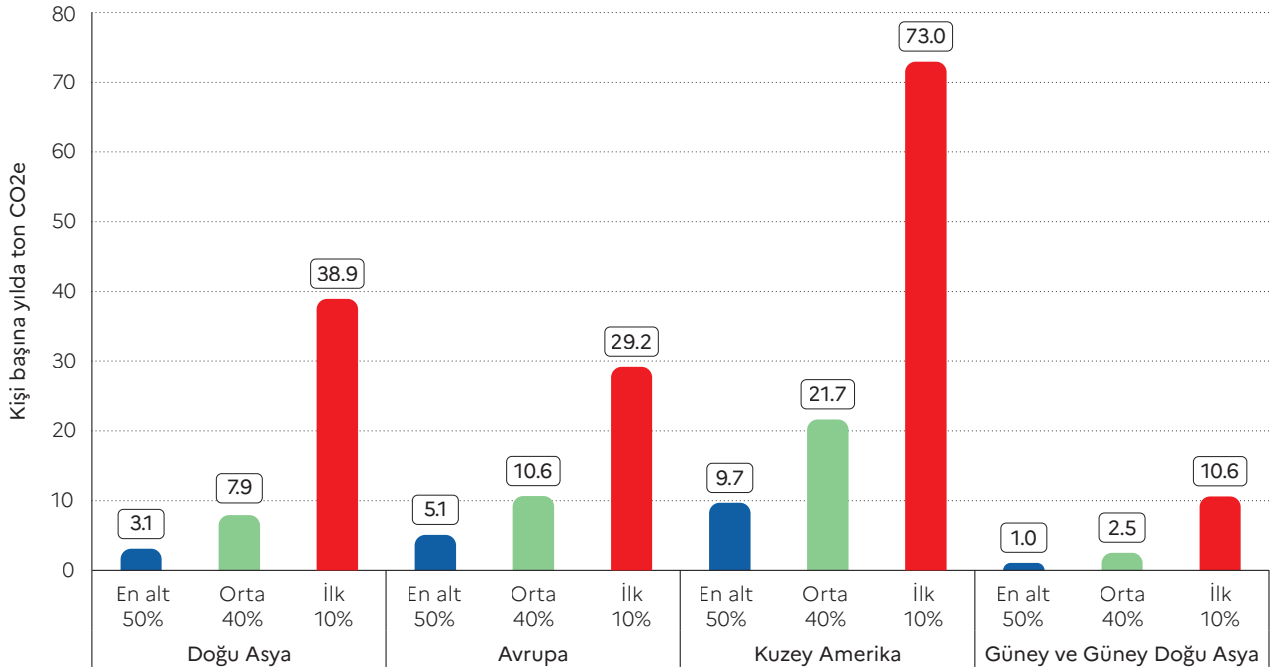


**Yorum:** 1990 ve 2020 yılları arasında Kuzey Amerika'da kadınların işgücü geliri payı %34'ten %38'e yükseldi. **Kaynaklar ve seriler:** [wir2022.wid.world/methodology](http://wir2022.wid.world/methodology) ve Neef ve Robilliard (2021).

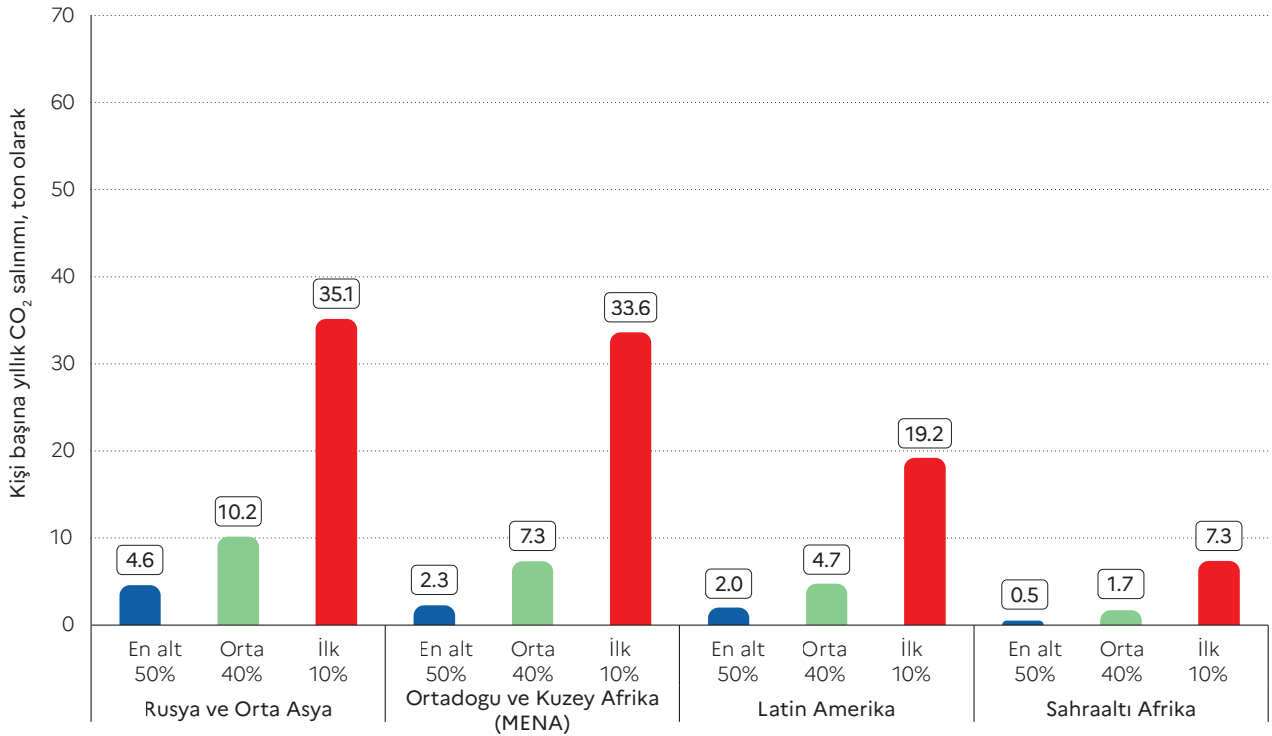
**Şekil 14** Küresel karbon eşitsizliği, 2019



**Yorum:** Kişisel karbon ayak izleri, yurtiçi tüketim, kamu ve özel yatırımlardan kaynaklanan emisyonların yanı sıra dünyanın geri kalanıyla ticareti yapılan mal ve hizmetlere gömülü karbon ithalat ve ihracatını içerir. Modellenen tahminler, vergi verilerinin, hanehalkı anketlerinin ve girdi-çıkıtı tablolarının sistematik birleşimine dayanmaktadır. Emisyonlar haneler içinde eşit olarak bölünür. **Kaynaklar ve seriler:** [wir2022.wid.world/methodology](http://wir2022.wid.world/methodology) ve Chancel (2021).

**Şekil 15** Dünya genelinde kişi başına düşen emisyonlar, 2019

**Yorum:** Kişisel karbon ayak izleri, yurtiçi tüketim, kamu ve özel yatırımlardan kaynaklanan emisyonların yanı sıra dünyanın geri kalanıyla ticareti yapılan mal ve hizmetlere gömülü karbon ithalat ve ihracatını içerir. Modellenen tahminler, vergi verilerinin, hanehalkı anketlerinin ve girdi-çıkıtı tablolarının sistematik birleşimine dayanmaktadır. Emisyonlar haneler içinde eşit olarak bölünür. **Kaynaklar ve seriler:** wir2022.wid.world/methodology ve Chancel (2021).



**Yorum:** Kişisel karbon ayak izleri, yurtiçi tüketim, kamu ve özel yatırımlardan kaynaklanan emisyonların yanı sıra dünyanın geri kalanıyla ticareti yapılan mal ve hizmetlere gömülü karbon ithalat ve ihracatını içerir. Modellenen tahminler, vergi verilerinin, hanehalkı anketlerinin ve girdi-çıkıtı tablolarının sistematik birleşimine dayanmaktadır. Emisyonlar haneler içinde eşit olarak bölünür. **Kaynaklar ve seriler:** wir2022.wid.world/methodology ve Chancel (2021).

**Geleceğe yatırım yapmak için serveti yeniden dağıtmak**

Dünya Eşitsizlik Raporu 2022, 21. yüzyılın zorluklarını karşısında zenginliği yeniden dağıtmak ve geleceğe yatırım yapmak için çeşitli politika seçeneklerini değerlendiriyor. **Tablo 1**, küresel multimilyonerler üzerindeki mütevazı bir kademeli servet vergisinden elde edilecek gelir kazançlarını sunmakta. Servet yoğunlaşmasının geniş hacmi göz önüne alındığında, küçük miktardaki kademeli vergiler hükümetler için önemli gelirler sağlayabilir. Senaryomuzda, küresel gelirlerin %1,6'sının eğitim, sağlık ve ekolojik dönüşüme geri yatırılabilirliğini görüyoruz. Rapor, herkesin tercih ettiği servet vergisini küresel düzeyde veya kendi bölgesinde tasarlayabilmesi için çevrimiçi bir simülasyon de sunuyor.

21. yüzyılın zorluklarını ele almanın, gelir ve servet eşitsizliklerinin önemli ölçüde yeniden dağıtılması olmadan mümkün olmadığını

başlangıçta vurguluyoruz. Sağlık, eğitim ve fırsat eşitliğinde muazzam ilerleme kaydetmiş modern refah devletlerinin 20. yüzyıldaki yükselişi, artan kademeli vergi sistemlerinin yükselişiyle bağlantılıydı. (Bkz. Bölüm 10) Bu durum, kademeli vergilendirmenin ve servetin sosyalleşmesinin sosyal ve politik olarak kabul edilebilirliğinin sağlanmasında kritik bir rol oynadı. 21. yüzyılın zorluklarını ele almak için de benzer bir evrim gerekli olacaktır. Uluslararası vergilendirmedeki son gelişmeler, ülkeler içinde olduğu kadar küresel düzeyde de daha adil ekonomik politikalara doğru ilerlemenin gerçekten de mümkün olduğunu göstermektedir. Raporun 8, 9 ve 10. bölümleri, tüm dünyadan ve modern tarih boyunca örneklerle, eşitsizlikle mücadele için çeşitli seçenekleri tartışıyor. Eşitsizlik her zaman politik bir seçimdir. Bu nedenle bugün, diğer ülkelerde veya diğer zamanlarda uygulanmış politikalarından ders çıkarmak, daha adil kalkınma yolları tasarlamak adına kritik önem teşkil ediyor.

**Tablo 1** Küresel milyonerler ve milyarderler, 2021

Servet grubu (\$)	Yetişkin sayısı	Toplam servet (\$ Mr)	Ortalama servet (\$ Mn)	Küresel servet vergisi	
				Efektif servet vergisi oranı (%)	Gelirler (% küresel gelir)
Hepsi 1Mn üzeri	62,165,160	174,200	2.8	1.0	1.6
1Mn - 10Mn	60,319,510	111,100	1.8	0.6	0.6
10Mn - 100Mn	1,769,200	33,600	19	1.3	0.4
100Mn - 1Mr	73,710	16,500	220	1.5	0.2
1Mr - 10Mr	2,582	7,580	2,940	2.3	0.2
10Mr - 100Mr	159	4,170	26,210	2.8	0.1
100Mr üzeri	9	1,320	146,780	3.2	0.04

**Yorum:** 2021'de dünyada 1 milyon dolardan fazlasına sahip olan 62,2 milyon insan vardı. (Rakamlar Piyasa Döviz Kuruna göre olulmalıdır) Bu insanların ortalama servetleri 2,8 milyon dolardı ve bu toplam 174 trilyon doları temsil ediyordu. 2. vergi senaryosunda, küresel bir kademeli servet vergisi ile, sermaye giderleri ve kaçırılan vergiler hesaba katıldıktan sonra, küresel gelirin %2,1'i elde edilebilecektir. **Kaynaklar ve seriler:** wir2022.wid.world/methodology.



**NOTLAR**

- 1 Tüm hesaplamalar satın alma gücü paritesine göre yapılmıştır (Purchasing power parity – PPP)
- 2 World Inequality Report 2018, Harvard University Press veya çevrimiçi: [wir2018.wid.world](http://wir2018.wid.world)